

## بررسی میزان پایبندی به مناسک و رفتارهای دینی و عوامل

### مؤثر بر آن (مورد مطالعه: دانش‌آموزان مقطع متوسطه شهرستان زنجان)

<sup>۱</sup> سیده زهرا موسوی

<sup>۲</sup> سید رفیع موسوی

<sup>۳</sup> حسین حیدری

#### چکیده:

هدف از این پژوهش، بررسی میزان پایبندی به مناسک و رفتارهای دینی در دانش‌آموزان و بررسی عوامل مؤثر بر آن می‌باشد. برای تبیین مسأله و تعیین چارچوب نظری از نظریه‌های کارکردی دین و نظریات دورکیم درباره مناسک دینی استفاده شده است. روش تحقیق این پژوهش، روش کتابخانه‌ای و پیمایشی است و برای گردآوری اطلاعات میدانی از ابزار پرسشنامه بهره‌گرفته شده است. برای تجزیه و تحلیل داده‌ها نیز از آزمون‌های آماری شاخص‌های پراکنندگی مرکزی، ضریب همبستگی پیرسون و ضریب همبستگی چندگانه استفاده شده است. جامعه آماری تحقیق، دانش‌آموزان مقطع متوسطه شهرستان زنجان در سال تحصیلی ۹۱-۹۰ است که تعداد ۳۷۶ نفر از طریق فرمول تعیین حجم نمونه کوکران به دست آمده است. نتایج به دست آمده نشان می‌دهد که متغیر وابسته یعنی مناسک و رفتارهای دینی با متغیرهای جامعه‌پذیری دینی، نظارت و کنترل اجتماعی، انسجام اجتماعی و تجدید حیات اجتماعی رابطه معنی‌داری دارد و کسانی که نمره این متغیرها در بین آنها بالا بود، نسبت به بقیه پایبندی بیشتری بر مناسک و رفتارهای دینی دارند. تحلیل ضرایب همبستگی چندگانه نیز نشان داد که متغیرهای نظارت و کنترل اجتماعی، جامعه‌پذیری دینی، انسجام اجتماعی و تجدید حیات اجتماعی (دینی) به ترتیب بیشترین تأثیر را بر متغیر وابسته دارند. همچنین تحلیل یافته‌ها به تفکیک جنسیت حاکی از آن است که میزان پایبندی دانش‌آموزان دختر به مناسک و رفتارهای دینی بیشتر از دانش‌آموزان پسر می‌باشد.

**کلیدواژه:** مناسک و رفتارهای دینی، انسجام اجتماعی، جامعه‌پذیری دینی، نظارت و کنترل اجتماعی و تجدید حیات اجتماعی.

<sup>۱</sup> - دانشجوی کارشناسی ارشد فلسفه آموزش و پرورش با گرایش تعلیم و تربیت دانشگاه آزاد اراک

<sup>۲</sup> - کارشناسی ارشد مدیریت گردشگری از دانشگاه ژاشف لهستان، [ourtah@yahoo.com](mailto:ourtah@yahoo.com)

<sup>۳</sup> - کارشناس ارشد توسعه اجتماعی و پژوهشگر پژوهشگاه علوم انسانی و مطالعات اجتماعی جهاد دانشگاهی، [hs.heidari@gmail.com](mailto:hs.heidari@gmail.com)

### مقدمه

دین و مذهب یکی از مهمترین و اساسی‌ترین نهادهایی است که جامعه بشری از گذشته تا به حال به خود دیده‌است، به طوری که هیچگاه بشر خارج از این پدیده زیست نکرده و دامن از آن برنکشیده‌است و از معدود نهادهایی است که از دوره‌های بسیار دور جزء مهمی از حیات بشری را تشکیل داده و در نحوه و نوع زندگی موجود انسانی اثر گذاشته و آن را تحت تأثیر قرار داده‌است.

دین مظهر توجه انسان به موجود الهی یا نیروهای فوق طبیعی و یا دست کم احساس ساده وابستگی بدان‌ها، به منظور بازیابی تبیینی از هستی خود در این جهان و معنایی برای بودنش است. هیچ جامعه شناخته شده‌ای نیست که در آن شکلی از دین وجود نداشته‌باشد. دین با رسوخ به درون انسان در همه لحظات، در خلوت و آشکار، در جمع و تنهایی، در آرامش و سختی، اندیشه و عمل وی را تحت تأثیر قرار داده با حلول ارزش‌های آسمانی جسم خاکی تعالی یافت، تصعید گردید و با تبلور ابعاد ملکوتی در آن به اوج رسید. (جعفری‌نژاد، ۱۳۸۴، ۱۸۸)

صرف نظر از جنبه‌های ارزشی و سمبولیک روابط اجتماعی که از خلال دین برملا می‌شود، آنچه مسلم به نظر می‌رسد نقش فوق‌العاده اساسی و حساس در رفتار و کردار توده‌های مردم است. زیرا تا وقتی روحیه دینی جامعه به صورت درست و صحیح درک و احساس نشود نمی‌توان به شناخت جامع و قابل اتکایی درباره جامعه و ارزش‌های آن دست یافت. دین به عنوان یک واقعیت اجتماعی زمینه بسیار وسیع و مناسبی برای اکثر مطالعات اجتماعی قرار می‌دهد. زیرا دین با همه رفتارها ترکیب شده و از آن جدایی‌ناپذیر است. در مقابل، فرهنگ بدون درک ارزش‌های دینی قابل فهم نمی‌باشد.

تأثیر مذهب و مظاهر آن در حفظ و بقاء نظام اجتماعی و نقش آن در تقویت همبستگی بین اعضاء جامعه باعث شده‌است تا بسیاری از عالمان اجتماعی و به‌ویژه جامعه‌شناسان آن را به عنوان هسته محوری مطالعات خود قرار دهند. یکی از این مظاهر و ابعاد که به نوعی می‌توان تبلور دین در افراد به شمار آورد به‌جا آوردن مناسک و بروز رفتارهای دینی در بین پیروان یک دین و مذهب است. زیرا میزان دخالت دین و تأثیر آن در جامعه، به میزان تعهد و پای‌بندی

افراد آن جامعه بستگی دارد که یکی از راه‌های سنجش آن، تحقیق در عقاید و شناخت مناسک دینی موجود می‌باشد. (آزاد ارمکی و غیاثوند، ۱۳۸۱، ۲۹)

### طرح مسأله

به نظر کنت دین اصل وحدت‌بخشی است که بدون آن تضاد موجود میان افراد، جامعه را از هم خواهد درید. دین به آدمیان این فرصت را می‌دهد که تمایلات خودخواهانه خود را کنار بگذارند و همدیگر را دوست داشته باشند و وحدت اجتماع خود را حفظ کنند. آلکسی دوتوکویل دین را مهمترین سرچشمه تفکر بشری درباره واقعیت فیزیکی و اجتماعی می‌داند. او معتقد است به دشورای می‌توان ریشه هر عمل انسانی را - هر اندازه هم که کم اهمیت باشد - جدای از اعتقاد دینی متصور شد. ماهیت رابطه او با دیگر آدمیان، سرشت روح و وظایفش در قبال سایر هم‌نوعان، همه متأثر از رابطه آدمی با اولوهیت است. وی مدعی است دین مثل امید، ذاتی ذهن بشر است. انسان‌ها نمی‌توانند ایمان دینی خود را رها سازند مگر با نوعی انحراف از عقل و مخدوش کردن سرشت واقعی خود. آنان سرانجام ناگزیرند به نوعی احساس دینی بازگردند. (جعفری‌نژاد، ۱۳۸۴، ۱۸۴)

دین از مؤلفه‌ها و ابعاد گوناگونی مثل باورها، عقاید، شناخت، مناسک، رفتارها و غیره تشکیل شده‌است. اما «مناسک و رفتارهای دینی» یکی از اساسی‌ترین ابعاد دین است و نقش مهمی در بازتولید باورها و اعتقادات دینی جوامع دارد. پس از انقلاب اسلامی ایران، به تبع تحولاتی که در ارزش‌های جامعه به وجود آمد نقش دین چه در بُعد اجتماعی و چه در بُعد فردی تحول اساسی پیدا کرد. انقلاب اسلامی که منجر به احیای دوباره دین و ورود آن به تمام عرصه‌های زندگی شهروندان ایرانی شد باعث گردید که باورهای اسلامی و همچنین طرز نگاه به نوع دینداری، شکل‌ورزی‌های دینی، نهاد دین و جریان مُدرن شدن جامعه تغییر کند. (آزاد ارمکی و غیاثوند، ۱۳۸۱، ۳۲)

در کشور ما که اکثریت جمعیت پیرو اسلام و مذهب شیعه هستند، مناسک و رفتارهای دینی مانند نماز و روزه، شرکت در مراسم‌هایی مثل تاسوعا و عاشورا، اعیاد مذهبی و غیره اهمیت زیادی دارند. گستردگی، قدمت و پویایی این مراسم و مناسک در فرهنگ ایرانی چنان

است که می‌توان گفت کمتر پدیده اجتماعی در کشور به این وسعت می‌رسد. (جمشیدی‌ها و قبادی، ۱۳۸۶، ۴۷)

ولی تحقیقات انجام شده در کشور نشان می‌دهد که در سال‌های پس از جنگ و به‌ویژه در دهه اخیر از گرایش‌ها و تمایلات مذهبی مردم در مقایسه با اوایل انقلاب کاسته شده است. در این بین عوامل مختلفی چون فقر، فشار مالی، تغییر نظام ارزش‌های جامعه از طریق پرورش نیازهای مادی و دنیوی با تبلیغات گسترده و گسترش روزافزون برنامه‌های جذاب مختلف فرهنگسراها، فیلم‌ها و سریال‌های تلویزیونی و ویدئویی، آموزش ناصحیح محتوای مذهبی، ضعف دارندگان نقش هدایت یا روحانیت و روش‌های ارائه دین از سوی این نهاد باعث تضعیف دین گردیده است. (رفیع‌پور، ۱۳۸۱، ۱۲۴)

از طرف دیگر گرایش روزافزون جوانان به سمت تقلید از فرهنگ‌های غربی و به‌خصوص تقلید از آن قسمت از فرهنگ غربی که حتی جامعه غرب را نیز با مشکلاتی مواجه کرده است، باعث فاصله گرفتن این گروه از دین و ارزش‌های دینی شده است که در این بین برخوردهای غیراصولی و نادرست در جامعه نیز به شکاف موجود بین جوانان و دین دامن زده و باعث کاهش تمایل آنها به سوی دین شده است. (نوابخش و دیگران، ۱۳۸۸، ۶۳)

لذا شناخت ویژگی‌های جامعه دینی و آگاهی از تغییرات احتمالی در باورهای دینی و مذهبی جوانان و شناخت نیازهای آنان، برای برنامه‌ریزی فرهنگی، اجتماعی و دینی ضرورتی اساسی است. زیرا برنامه‌ریزی در زمینه فرهنگی، اجتماعی و دینی، زمانی با موفقیت قرین خواهد بود که براساس و مبنای شناخت ویژگی‌های جامعه بوده و مبتنی بر نیازهای واقعی جامعه هدف انجام گیرد. در این بین با توجه به این که مناسک و رفتارهای دینی یکی از اساسی‌ترین ابعاد دین و به نوعی تجلی بیرونی دینداری در جامعه قلمداد می‌شود بیش از سایر ابعاد دین اهمیت دارد و توجه بیشتری را طلب می‌نماید. لذا با مدنظر این نکته و همچنین باتوجه به نقشی که مناسک و رفتارهای دینی در بازتولید اعتقادات و باورهای دینی جوامع و به‌ویژه جامعه ایران دارد در این پژوهش تلاش خواهد شد تا ضمن بررسی و سنجش میزان پای‌بندی قشر نوجوان به مناسک دینی، عوامل مؤثر و تأثیرگذار بر آن را مورد کنکاش قرار دهد.

### پیشینه تحقیق

#### الف) مطالعات خارجی

یازبک و لومیس<sup>۱</sup> (۱۹۸۳) در مطالعه‌ای که با روش پیمایش و بهره‌گیری از پرسش‌نامه در مساجد شهرهای نیویورک، میدوست و سواحل شرقی انجام داده‌اند به این نتیجه رسیده‌اند که هرچه الفت افراد با مساجد بیشتر باشد، آنها به اجرای دقیق احکام اسلامی تعهد بیشتری دارند. همچنین یافته‌ها حاکی از آن است که بین سن و وضعیت تأهل با مشارکت در فعالیت‌های مسجد رابطه وجود دارد. بدین ترتیب که جوانان و افراد متأهل بیشتر از افراد مسن به مسجد می‌روند و در برنامه‌های مساجد مشارکت می‌نمایند.

پوریوسفی (۱۹۸۴) در تحقیقی که در دانشگاه میشیگان غربی جهت بررسی میزان دینداری دانشجویان انجام داده به این نتیجه رسیده‌است که ابعاد دینداری به هم وابسته و مرتبط هستند. یکی از فرضیه‌ها ارتباط بین میزان تحصیلات و میزان تحصیلات بود که این فرضیه تأیید نشد. از دیگر فرضیات تحقیق این بود که گذراندن بیشتر تحصیلات در رشته علوم اجتماعی باعث کاهش دینداری می‌شود و اقامت بیشتر در ایالات متحده با کاهش دینداری همراه است. نتایج نشان داد که در بُعد اعتقادی که این فرضیات مورد توافق نبوده‌است ولی در ابعاد دیگر از جمله بُعد مناسک و رفتارهای دینی، صدق می‌کند.

گرونر<sup>۲</sup> (۱۹۸۵) در پژوهش خود نشان داد که ارتباط مثبتی بین انجام اعمال دینی بر سازگاری زناشویی در تمام گروه‌های دینی وجود دارد.

استلزنبرگ<sup>۳</sup> و دیگران (۱۹۹۵) در تحقیقی با عنوان «مشارکت دینی در اوان بزرگسالی و تأثیرهای سن و چرخه زندگی خانوادگی بر عضویت در کلیسا» به بررسی تحولات زندگی از قبیل ازدواج، طلاق، روابط جنسی پیش از ازدواج و بر مشارکت دینی در ایالات متحده آمریکا پرداخته‌اند. نتایج پژوهش نشان می‌دهد که از هم‌پاشیدگی روابط زناشویی، به کاهش مشارکت دینی می‌انجامد و این کاهش در مورد مردان بیش از زنان است. همچنین نتایج حاکی

1 - Yazbak and Lomis

2 - Gruner

3 - S. M. Stolzenberg

از آن است که میزان مشارکت دینی هم در زنان و هم در مردان با افزایش سن، افزایش می‌یابد. با این تفاوت که میزان مشارکت دینی زنان در هر سه مقطع، از میزان مشارکت دینی مردان بیشتر است. براساس برآوردهای رگرسیونی، پژوهشگران، پیش‌بینی کرده‌اند که امکان مشارکت دینی برای مردان و زنان متأهل نسبت به دوران مجرد، به میزان ۴ تا ۸ درصد افزایش یافته است و معنایش این است که تأثیر ازدواج بر مشارکت دینی، مثبت و معنادار است.

سراج زاده (۱۹۹۸) در پژوهشی که تحت‌عنوان «تدین اسلامی و بزهکاری» با روش پیمایش انجام داده به این نتیجه رسیده است که میزان دینداری ارتباط معکوس و نسبتاً قوی با بزهکاری دانش‌آموزان سال سوم دبیرستان‌های شهر تهران دارد. بررسی رابطه بین نسبت بزهکاری و دینداری نشان داد افزایش میزان دینداری باعث کاهش بزهکاری در نوجوانان شده است.

جونابل و باربارا جیان<sup>۱</sup> (۲۰۰۳) در پژوهش خود نشان دادند، دینداری یکی از فاکتورهای حمایت‌کننده در مقابل پیامدهای روانی و عدم ناسازگاری در نوجوانان است. آنها دریافتند که دانش‌آموزان نوجوانی که اعتقاد به خدا داشته و مشارکت بالایی در فعالیت‌های مذهبی داشتند، اعمال روانی بهتری از خود بروز داده و از احترام به خود، بالایی برخوردار بودند.

### ب) مطالعات داخلی

محسنی (۱۳۷۵) در بررسی آگاهی‌ها، نگرش‌ها و رفتارهای اجتماعی- فرهنگی در شهر تهران به این نتیجه رسیده است که در زمینه‌های مربوط به مناسک و رفتار دینی (شرکت در مجالس روضه خوانی، نماز جماعت، دعای کمیل وغیره) گرایش طبقات پایین، قوی‌تر از گرایش طبقات بالا است.

سراج‌زاده (۱۳۷۷) در تحقیقی که با موضوع بررسی نگرش‌ها و رفتارهای دینی نوجوانان تهرانی که بر روی دانش‌آموزان سال سوم دبیرستان‌های تهران انجام داده به این نتیجه رسیده است که باورها و عواطف دینی در بین جوانان جامعه مذکور از مقبولیت و عمومیت برخوردار بوده و تمایل به انجام عبادات به صورت فردی بیشتر از انجام عبادت به صورت جمعی (نظیر نماز جماعت و نماز جمعه) است.

طالبان (۱۳۷۷) در پژوهشی که با عنوان «سنجش دین‌داری جوانان» انجام داده سعی نموده‌اند تا میزان دینداری را در بین نوجوانان شهر تهران مطالعه نمایند. در این پژوهش برای سنجش دین‌داری از سه بُعد اعتقادات مذهبی، مناسک مذهبی و تعهد مذهبی استفاده شده است. جامعه‌آماری پژوهش شامل دانش‌آموزان دختر و پسر سال‌های اول، دوم و سوم دبیرستان‌های روزانه دولتی، نمونه مردمی و غیرانتفاعی است و تعداد حجم نمونه نیز برابر با ۷۳۳ نفر است. نتایج یافته‌ها نشان می‌دهد که میزان دینداری در بین نوجوانان دانش‌آموزان از باورهای مذهبی بالایی برخوردار بودند و تفاوت معناداری از لحاظ آماری بین دختران و پسران وجود نداشت. در بُعد مناسکی، نتایج حاکی از آن بود که تنها ۱۵/۷٪ جوانان، پایبندی به نماز نداشتند و ۵۵/۴٪ پاسخگویان پای‌بندی کامل به نماز داشتند و ۲۸/۹٪ پای‌بندی نسبی به نماز داشتند و پای‌بندی به ادای نماز با متغیر جنسیت ارتباط معناداری داشته و در پسران بیشتر از دختران بود. در بُعد تعهد مذهبی نیز اکثریت قریب به اتفاق جوانان جمعیت نمونه تحقیق، یعنی ۹۳٪ آنان در زندگی‌شان اهمیت زیادی به خداوند می‌دادند.

براساس پژوهشی که عروجی (۱۳۷۹) بر روی ۴۰۰ دانش‌آموز دبیرستانی در شهرستان قم انجام داده به این نتیجه رسیده‌است که همبستگی معکوس و معناداری بین نماز خواندن و اضطراب دانش‌آموزان وجود دارد و دانش‌آموزانی که نمازهای یومیه خود را به جا می‌آورند از اضطراب کمتری نسبت به بقیه برخوردارند و برعکس افرادی که پای‌بندی کمتری به اعتقادات مذهبی دارند، اضطراب‌شان بیش از گروه‌های دیگر است.

نیکخواه (۱۳۸۰) در پژوهشی که تحت عنوان سنجش دینداری جوانان و عوامل مؤثر بر آن (دانش‌آموزان سال سوم و پیش‌دانشگاهی شیراز) انجام داده به این نتیجه رسیده‌است که دانش‌آموزان در بُعد اعتقادی دینداری، قوی‌تر از سایر ابعاد دینداری هستند و ضعیف‌ترین بُعد دینداری آنان بُعد مناسکی می‌باشد. وی همچنین به این نتیجه رسید که بین دینداری و جنسیت رابطه معناداری وجود دارد و دانش‌آموزان دختر از دانش‌آموزان پسر دیندارتر هستند. نتایج پژوهش همچنین مبین وجود رابطه مثبت و معنادار بین مشورت‌والدین با فرزندان و دینداری آنان بود.

عظیمی یزدی (۱۳۸۱) در پژوهشی که با عنوان «بررسی وضعیت و عوامل مرتبط با نگرش مذهبی دانش‌آموزان دبیرستان‌های دخترانه شهر کرمان» بر روی ۵۰۰ نفر از دانش‌آموزان دبیرستان‌های دخترانه شهر کرمان انجام داده به این نتیجه رسیده‌است که میانگین نگرش مذهبی دانش‌آموزان نوجوان با وضعیت مطلوب فاصله دارد و عواملی چون پیشرفت تحصیلی، رفتن به سینما، بهره‌گیری از کامپیوتر و بازی‌های کامپیوتری با نگرش مذهبی رابطه منفی دارد.

کاظمی و فرجی (۱۳۸۵)، در بررسی پژوهش‌ها و مطالعات مرتبط با موضوع دین، حدود ۱۳۵ پژوهش، مقاله، کتاب و پایان‌نامه در سطوح کارشناسی‌ارشد و دکتری را ارزیابی و از مجموع آنها، تعداد ۷۳ مورد پژوهش تجربی مرتبط با موضوع دین و دینداری را گزارش کرده‌اند. در بررسی ابعاد دینداری این تحقیقات حدود ۳۷٪ تحقیقات صرفاً یک بعد از دین را سنجیده‌اند. ۲۴/۷٪ تحقیقات دو بعد، ۹/۶٪ سه بعد، ۱۳/۷٪ چهار بعد و ۵/۵٪ پنج بعد و بیشتر در کار خود لحاظ کرده‌اند.

نوابخش و دیگران (۱۳۸۸) در پژوهشی که تحت عنوان بررسی میزان پایبندی مذهبی دانشجویان دانشگاه آزاد اسلامی واحد گرمسار با روش پیمایش و بر روی ۲۵۰ نفر از دانشجویان انجام داده به این نتیجه رسیده است که رابطه معنی‌داری بین جنسیت دانشجویان، پایگاه اقتصادی- اجتماعی دانشجویان، میزان پایبندی دینی والدین دانشجویان و میزان بهادادن دانشگاه به مراسم عبادی با میزان پایبندی مذهبی دانشجویان وجود دارد.

### تعریف مفاهیم

**مناسک و رفتارهای دینی:** به اعمالی گفته می‌شود که افراد در چارچوب زندگی دینی خود انجام می‌دهند. در این مورد می‌توان به اعمالی چون خواندن نمازهای روزانه، روزه گرفتن، خواندن قرآن، شرکت در نمازهای جماعت و جمعه، شرکت در مراسم جشن و عزاداری و غیره اشاره کرد. (سراج زاده، ۱۳۸۳، ۱۰۶)

**مناسک جمعی رسمی:** شرکت در برنامه‌های مذهبی، زیارت اماکن مذهبی و دینی که در مواقع خاص و با سازماندهی مشخصی اجرا می‌شود و حالتی رسمی دارد. (جمشیدی‌ها و قبادی، ۱۳۸۶، ۴۶)



**مناسک و رفتارهای جمعی غیررسمی:** به رفتارهایی که در محیط‌های غیررسمی برگزار می‌شود و معمولاً از طرف متولیان نهادهای رسمی برنامه‌ریزی و ایجاد نشده‌اند گفته می‌شود. (سراج زاده، ۱۳۸۳، ۱۰۷)

**انسجام اجتماعی دینی:** به معنای برقراری روابط عاطفی مثبت اجتماعی، وحدت و یکپارچگی یا احساس مسئولیت متقابل بین چند نفر یا چند گروه است که از آگاهی و اراده برخوردار باشند. همچنین می‌تواند شامل پیوندهای انسانی و برادری بین انسان‌ها به‌طور کلی و یا حتی وابستگی متقابل بین آنها باشد. (بیرو، ۱۳۸۰، ۴)

**نظارت و کنترل اجتماعی (دینی):** نظارت و کنترل اجتماعی فرآیندی است که به‌وسیله آن یک جامعه یا گروه مشخص از آن، بر رفتار اعضای خود تأثیر می‌گذارد؛ همچنین به مکانیسم‌هایی که جامعه برای واداشتن اعضایش به سازگاری و جلوگیری از ناسازگاری به کار می‌برد گفته می‌شود. (ساروخانی، ۱۳۷۰، ۶۹۸) به‌عبارت دیگر نظارت و کنترل اجتماعی، مجموعه فراگردهای جامعه‌پذیری و به‌ویژه فشاری است که افراد، از جانب دیگران در جامعه حس می‌کنند. این فشار، باعث می‌شود رفتار آنها در راستای همرنگی و متابعت از جامعه سوق داده شود و انسجام جامعه حفظ گردد. (کازینو، ۱۳۶۴، ۷۱) بنابراین نظارت و کنترل اجتماعی دینی نظارتی است که فرد براساس آموزه‌های دینی و دستوراتی که دین نسبت به عدم انجام برخی امور صادر کرده‌است از انجام آنها دوری می‌کند.

**جامعه‌پذیری دینی:** آماده شدن فرد توسط جامعه برای برعهده گرفتن نقش‌ها را گویند. (رجب زاده، ۱۳۸۵، ۴۰) به عبارت دیگر جریانی که ارزش‌ها، باورها و به‌طورکلی نظام فرهنگ را در فرد درونی می‌کند. (صدیق اورعی، ۱۳۷۴، ۹۱)

**تجدید حیات اجتماعی (دینی):** تجدید حیات اجتماعی به عنوان یک نوع تفریح اجتماعی در مراسم و مناسک دین با توجه به ویژگی‌ها و جاذبه‌های خاص آن که موجب تقویت، تحرک، آرامش و تجدید حیات فردی می‌شود که شامل تقویت باورهای مشترک، تقویت احساس تعلق و بالا بردن میزان مشارکت اجتماعی و میزان آرامش و رضایتی است که فرد با شرکت در مناسک دینی به‌دست می‌آورد. (جمشیدی‌ها و قبادی، ۱۳۸۶، ۴۸)

### چارچوب نظری

جامعه‌شناسان دین را بیشتر به‌خاطر کارکرد آن در جامعه و نقشی که تقویت انسجام اجتماعی دارد مورد مطالعه قرار می‌دهند و وجود دین در جامعه را با توجه به نقش انسجام بخشی آن مفید می‌دانند. دانیل بیتس در زمینه کارکرد دین اظهار می‌کند که عقاید دینی، اسطوره‌ها، جهان‌بینی‌ها، مراسم و مناسک در درک ما از زمان و مکان، دید ما از رفتار خود و دیگران و مفهوم سازی‌هایمان از دنیا آن‌طور که هست و آن‌طور که باید باشد، اساسی است. دین و جهان‌بینی نه تنها مدلی از دنیا، بلکه برای دنیا، طرحی برای وضع مطلوب آن ارائه می‌کند.

بیتس که در مطالعات خود بر نقش و کارکرد مراسم و مناسک دینی تمرکز کرده‌است دین را عامل تقویت حس همبستگی گروهی می‌داند و بر این عقیده است دین سه کارکرد اساسی در جامعه انسانی دارد که عبارتند از: پاسخ به سؤالات اساسی در مورد منشأ و هدف هستی، اعتباربخشی به نظم اخلاقی و اجتماعی موجود، دادن انضباط روان‌شناختی به پیروان و تسکین رنجها و ناامیدی‌هایی که به‌طور اجتناب‌ناپذیر در زندگی آنها رخ می‌دهد. (افروغ، ۱۳۷۳، ۱۰۸)

درس‌لر اعتقاد دارد که دین دو دسته کارکردهای روان‌شناختی و اجتماعی دارد. وی دین به عنوان وجدان، که نوعی کنترل شخص است و نقش آن در توجیه وضع موجود و پذیرش نامطلوبی‌هایی نظیر فقر، نابرابری و مرگ و در نهایت احساس امنیت را از کارکردهای روان‌شناختی دین می‌داند و کمک دین به جامعه‌پذیری افراد جامعه و نقش آن در بهبود شرایط زندگی انسان معاصر، کند کردن روند تغییر اجتماعی، کند کردن یا شتاب بخشیدن به ستیز اجتماعی، مشروعیت بخشیدن به ایدئولوژی و احساسات گروهی خاص در جامعه، ایجاد همبستگی و انسجام گروهی و را از مهمترین کارکردهای اجتماعی دین برمی‌شمارد. (افروغ، ۱۳۷۳، ۵۰۱)

در بین اندیشمندان و نظریه‌پردازان این مکتب، دورکیم بیشتر از بقیه بر ابعاد مختلف دین تمرکز کرده‌است. دورکیم دین را نظام منسجمی از عقاید و اعمال مرتبط با امور مقدس می‌داند؛ عقاید و اعمالی که همه پیروان را در قالب یک اجتماع واحد (جامعه دینی) متحد می‌کند (دورکیم، ۱۳۸۳، ۶۳) لذا تمام کسانی را که بدان می‌پیوندند را متحد می‌کند و پایه‌گذار انسجام

اجتماعی در بین پیروان است به طوری که به هیچ وجه نمی‌توان آن را از زندگی فطری و اجتماعی انسان جدا کرد. او منشأ اساسی‌ترین مقولات فکری بشر از قبیل زمان و غیره را مقولات مذهبی می‌داند و برای دین سه کارکرد قائل است:

۱- وحدت بخشیدن: دین اجزای جامعه را به یکدیگر متصل می‌کند و آن را به عنصری واحد بدل و سمبول‌های اساسی وحدت را فراهم می‌کند. به نظر وی ریشه‌های تفکر و فرهنگ و حتی سازمان یافتن ذهن انسانی مستقیماً وابسته به اعمال دینی او است.

۲- احیا و تقویت قوا: مؤمنی که با خدا راز و نیاز می‌کند نه تنها انسانی است که به حقایق جدیدی دست می‌یابد، بلکه انسانی است که خود را قدرتمند احساس می‌کند. او در درون خود نیروی بیشتری احساس می‌کند و توانایی بیشتری در غلبه بر سختی‌ها و مشکلات دارد.

۳- عملکرد تسکینی دین: منظور همان آرامشی است که انسان‌ها با توسل به دین در رابطه با اجتماع خود کسب می‌کنند. به نظر دورکیم، عملکرد تسکینی به‌ویژه در ایام نومیدی و اغتشاش اجتماعی دارای اهمیت بسیار زیادی است. (جعفری‌نژاد، ۱۳۸۴، ۱۸۵)

علاوه بر این در هر دینی انجام یکسری اعمال خاص برای پیروان و مؤمنان آن دین ممنوع گردیده‌است. انجام چنین اعمالی توسط یک فرد تنبیه، ملامت یا دست کم نفرت عمومی را به دنبال خواهد داشت. در پی انجام اعمال ممنوعه، فرد گناهکار شده و باید منتظر نوعی عذاب (از طرف جامعه یا طبیعت) باشد. (دورکیم، ۱۳۸۳، ۳۰۰)

دورکیم معتقد است دین عقیده‌ای صرف نیست، بلکه معمولاً با مراسم و مناسک همراه است که این خود نوعی حس همبستگی گروهی را تقویت می‌کند و بیانگر تأثیر و نفوذ جمع بر فرد است. دین در خود، هم احساس و رفتار دارد و هم شیوه تفکر. (افروغ، ۱۳۷۷، ۱۰۹-۱۱۰)

ایشان پدیده‌های دینی را به دو مقوله باورها و مناسک تقسیم می‌کند (دورکیم، ۱۳۸۳، ۴۸) به استدلال ایشان، دین زاییده مناسک است و از طریق مشارکت در مناسک و مراسم مذهبی است که قدرت اخلاقی جامعه آشکارا احساس می‌شود و احساسات اخلاقی و اجتماعی از این طریق تقویت و تجدید می‌شوند. (همیلتون، ۱۳۸۱، ۱۷۶)

ایشان کیش عبادی یا مناسک دینی را فقط مجموعه‌ای از اعمال تکراری که ایمان از راه آنها ترجمان بیرونی پیدا می‌کند نمی‌داند، بلکه آن را مجموعه وسایلی می‌داند که ایمان و احساس دینی از طریق آنها ایجاد و دوره به دوره تکرار می‌شود (دورکیم، ۱۳۸۳، ۱۳)

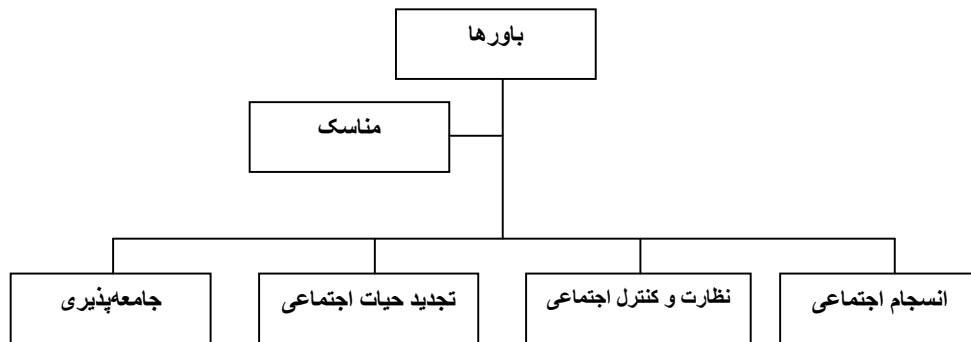
دورکیم معتقد است همه ادیان دارای مناسک و رفتارهای دینی منظمی هستند که در آن گروهی از مؤمنان گرد هم جمع می‌شوند و از این طریق حس همبستگی گروهی در آنها تقویت می‌شود در واقع مناسک دینی برای پیوند دادن اعضای گروه ضروری است. از این رو است که آنها نه تنها در وضعیت‌های عادی پرستش، بلکه در بحران‌های گوناگون زندگی که در آنها تغییرات و گذرهای عمده اجتماعی مانند تولد، ازدواج یا مرگ یافت می‌شود، تجربه می‌شود. (گیدنز، ۱۳۷۶، ۴۹۳)

مناسک دینی برخلاف کنش‌های اقتصادی که در آن مردم به صورت جداگانه زندگی می‌کنند و به اهداف اجتماعی یا فردی خود مشغول هستند، با برقراری نوعی روابط عاطفی مثبت سبب انسجام و یکپارچگی بین شرکت‌کنندگان می‌شود. به‌خصوص در ایام برگزاری این مراسم گروه‌ها و افراد در کنار هم به گونه‌های دیگر از اوقات معمولی خویش دست به کنش‌های واحدی می‌زند و خود را از دیگران باز نمی‌شناسند. این اعتقادات، باورها و گرایش‌ها در هنگام برگزاری مراسم، وحدت و علاقه‌مندی و یکدلی را بین شرکت‌کنندگان فراهم می‌سازد. همبستگی و یگانگی که از طریق همانندی در احساسات و تبعیت از نظام‌های ارزشی واحد صورت می‌گیرد، می‌تواند کنشگران را به هم متصل سازد. از سوی دیگر از آنجا که سنن و آداب دینی در مراسم مذهبی با گریه‌ها و عزاداری‌های جمعی و با شورآفرینی‌های خاصی همراه است، کنشگران با این عمل مذهبی نوعی احساس تطهیر و نزدیکی به خدا می‌کنند. این امر سبب نوعی کامیابی و نشاط برای کنشگران عزادار می‌شود. در واقع تفریح اجتماعی در این مراسم با توجه به ویژگی‌ها و جاذبه‌های خاص آن موجب تقویت، تحرک و آرامش و تجدید حیات فردی می‌شود. (جمشیدی‌ها و قبادی، ۱۳۸۶، ۴۹)

#### مدل نظری تحقیق

با توجه به نظریات دورکیم و مکتب کارکردی در زمینه دین، به طور خلاصه می‌توان مدل

تحقیق را که چارچوب نظری این پژوهش براساس آن مورد بررسی قرار گرفته‌است، به این صورت ترسیم کرد:



#### فرضیات پژوهش:

- ۱- بین انسجام اجتماعی و مناسک و رفتارهای دینی دانش‌آموزان رابطه وجود دارد.
- ۲- بین نظارت و کنترل اجتماعی و مناسک و رفتارهای دینی رابطه وجود دارد.
- ۳- بین جامعه‌پذیری دینی و مناسک و رفتارهای دینی دانش‌آموزان رابطه وجود دارد.
- ۴- بین تجدید حیات اجتماعی و مناسک و رفتارهای دینی دانش‌آموزان رابطه وجود دارد.
- ۵- بین جنسیت و انجام مناسک و رفتارهای دینی دانش‌آموزان رابطه وجود دارد.

#### روش تحقیق

روش تحقیق این پژوهش، روش پیمایش و نوع مطالعه، مطالعه مقطعی است. جامعه آماری شامل کلیه دانش‌آموزان پسر و دختر مقطع متوسطه شهرستان زنجان در سال تحصیلی ۹۱-۹۰ هستند.

براساس آمارهای آموزش و پرورش استان زنجان تعداد کل دانش‌آموزان شهرستان زنجان در سال تحصیلی مذکور در مقطع متوسطه حدود ۱۸۲۴۱ نفر می‌باشد که از این تعداد ۸۹۸۳ نفر پسر و ۹۲۵۸ دختر هستند. حجم نمونه با استفاده از فرمول کوکران محاسبه شد که عدد ۳۷۶ به دست آمد.

$$n = \frac{\frac{Z_{1-\frac{\alpha}{2}}^2 p(1-p)}{d^2}}{1 + \frac{\frac{Z_{1-\frac{\alpha}{2}}^2 p(1-p)}{d^2} - 1}{N}} = \frac{\frac{(1.96)^2 (0/5)(0/5)}{(0/05)^2}}{1 + \frac{\frac{(1.96)^2 (0/5)(0/5)}{(0/05)^2} - 1}{18241}} = 376$$

= n حجم نمونه

= Z ضریب اعتماد یا سطح اطمینان

= P تخمینی از نسبت افراد جامعه که دارای ویژگی مورد نظر باشد

= d مقدار اشتباه مورد قبول در برآورد نسبت جامعه

= N جامعه آماری

با توجه به ناهمگن بودن جامعه مورد مطالعه، برای انتخاب نمونه‌ها با در نظر گرفتن جنسیت از نمونه‌گیری تصادفی طبقه‌ای متناسب با حجم استفاده شد و داده‌ها از طریق پرسشنامه گردآوری شد. نتایج به دست آمده از طریق روش‌های آمار توصیفی (جداول فراوانی، میانگین و انحراف معیار) و استنباطی (همبستگی پیرسون، رگرسیون خطی چند متغیره و T مستقل) و با استفاده از بسته نرم‌افزاری spss مورد تحلیل قرار گرفت.

**اعتبار و روایی<sup>۱</sup> ابزار اندازه‌گیری:** مفهوم اعتبار به این سؤال پاسخ می‌دهد که ابزار اندازه‌گیری تا چه حد خصیصه مورد نظر را می‌سنجد. بدون آگاهی از اعتبار ابزار اندازه‌گیری نمی‌توان به دقت داده‌های حاصل از آن اطمینان داشت. (سرمد و دیگران، ۱۳۷۶، ۱۷۱) برای بررسی اعتبار گویه‌ها، از اعتبار صوری استفاده شده است. منظور از اعتبار صوری، میزان توافق متخصصان آن حوزه در رابطه با یک شاخص یا معیار است. (ساروخانی، ۱۳۷۷، ۲۸۶)

لذا برای تعیین اعتبار صوری شاخص‌ها و گویه‌ها، ابتدا منابع مختلف و پرسشنامه‌های استاندارد قبلی مورد مطالعه و بررسی و شاخص‌های مورد نظر با توجه به چارچوب نظری استخراج گردید و سپس شاخص‌ها با توجه به نظرات اساتید و صاحب‌نظران حوزه جامعه‌شناسی دین در مورد سنجه‌ها نهایی شد.

<sup>۱</sup> - Validity

**قابلیت اعتماد و پایایی<sup>۱</sup> ابزار اندازه‌گیری:** پایایی بررسی فنی ابزار اندازه‌گیری است که این ویژگی که ابزار اندازه‌گیری در شرایط یکسان تا چه میزان نتایج یکسانی به دست می‌دهد را مورد سنجش قرار می‌دهد. برای بررسی پایایی شاخص‌های پرسشنامه از آلفای کرونباخ استفاده شد که مقادیر زیر به دست آمد.

**مقادیر ضریب آلفای کرونباخ متغیرهای تحقیق**

| عنوان متغیر                      | ضریب آلفای کرونباخ | تعداد گویه‌ها |
|----------------------------------|--------------------|---------------|
| مناسک و رفتارهای فردی            | ۰/۷۵               | ۷             |
| مناسک و رفتارهای جمعی (رسمی)     | ۰/۸۵               | ۴             |
| مناسک و رفتارهای جمعی (غیر رسمی) | ۰/۸۳               | ۳             |
| انسجام اجتماعی                   | ۰/۷۸               | ۶             |
| نظارت و کنترل اجتماعی            | ۰/۸۹               | ۶             |
| جامعه‌پذیری دینی                 | ۰/۸۴               | ۶             |
| تجدید حیات اجتماعی               | ۰/۹۳               | ۶             |

**یافته‌های پژوهش**

یافته‌های به دست آمده از تحلیل آماری نشان می‌دهد که میزان پای‌بندی اکثریت دانش‌آموزان (۶۸/۴٪) به انجام مناسک فردی دینی بالا و متوسط (۲۰/۷٪) است. این یافته نشان می‌دهد که اکثر دانش‌آموزان مناسک فردی را بجا می‌آورند و این مسأله در خانواده‌های آنها از اهمیت بالایی برخوردار است. به طوری میزان پای‌بندی تنها حدود ۱۱٪ از جامعه آماری به انجام مناسک فردی پایین است.

میانگین میزان پای‌بندی به انجام مناسک فردی در بین دانش‌آموزان نیز از بالا و در حدود ۳/۷۹ (از ۵) است که نشان از پای‌بندی نسبتاً بالای دانش‌آموزان به انجام مناسک فردی دارد.

<sup>۱</sup> - Reliability

نتایج به دست آمده از میزان پای‌بندی دانش‌آموزان به انجام مناسک جمعی رسمی حاکی از آن است که میزان پای‌بندی ۲۱/۸٪ از دانش‌آموزان بالا، ۳۵/۱٪ متوسط و ۴۳/۱٪ در حد پایین است. بررسی میانگین میزان پای‌بندی به انجام مناسک جمعی رسمی در بین دانش‌آموزان نشان می‌دهد که میانگین پای‌بندی دانش‌آموزان حدود ۲/۶۲ (از ۵) و در حد متوسط می‌باشد.

بررسی میزان پای‌بندی دانش‌آموزان به انجام مناسک جمعی غیررسمی نشان می‌دهد که میزان پای‌بندی ۲۰/۵٪ از دانش‌آموزان بالا، ۳۱/۹٪ متوسط و ۴۷/۶٪ در حد پایین است. بررسی میانگین میزان پای‌بندی به انجام مناسک جمعی غیررسمی در بین دانش‌آموزان نشان می‌دهد که میانگین پای‌بندی دانش‌آموزان حدود ۲/۳۸ (از ۵) و در حد نسبتاً متوسط می‌باشد.

نتایج به دست آمده از میزان انسجام اجتماعی در جامعه آماری حاکی از آن است که میزان انسجام اجتماعی در بین ۷۱٪ از دانش‌آموزان بالا، ۱۸/۴٪ متوسط و ۱۰/۶٪ در حد پایین است. میانگین میزان انسجام اجتماعی دانش‌آموزان در حدود ۴/۰۵ است که از قوی بودن انسجام اجتماعی در بین دانش‌آموزان حکایت دارد.

بررسی نتایج به دست آمده در ارتباط با میزان نظارت و کنترل اجتماعی نشان می‌دهد که میزان نظارت و کنترل اجتماعی در بین ۸۰/۱٪ از دانش‌آموزان بالا، ۱۱/۷٪ متوسط و ۸/۲٪ در حد پایین است. میانگین میزان نظارت و کنترل اجتماعی دانش‌آموزان در حدود ۴/۲۲ است که از قوی بودن نظارت و کنترل اجتماعی در بین دانش‌آموزان حکایت دارد.

نتایج به دست آمده از میزان جامعه‌پذیری دینی در جامعه آماری حاکی از آن است که میزان جامعه‌پذیری دینی در بین ۷۷/۴٪ از دانش‌آموزان بالا، ۱۲/۸٪ متوسط و ۹/۸٪ در حد پایین است. میانگین میزان جامعه‌پذیری دینی دانش‌آموزان در حدود ۴/۵۸ است که از قوی بودن جامعه‌پذیری دینی در بین دانش‌آموزان حکایت دارد.

بررسی نتایج به دست آمده از تحلیل آماری در ارتباط با تجدید حیات اجتماعی (دینی) نشان می‌دهد که تجدید حیات دینی در بین ۷۷/۱٪ از دانش‌آموزان بالا، ۱۳/۶٪ متوسط و ۹/۳٪ در حد پایین است. میانگین میزان تجدید حیات دینی اجتماعی دانش‌آموزان در حدود ۴/۱۶ است که از قوی بودن تجدید حیات دینی در بین دانش‌آموزان حکایت دارد.

توزیع فراوانی دانش‌آموزان بر حسب متغیرهای مستقل وابسته



| شاخص         | پای بندی به مناسک فردی |       | پای بندی به مناسک جمعی رسمی |       | پای بندی به مناسک جمعی غیر رسمی |       | انسجام اجتماعی |       | نظارت و کنترل اجتماعی |       | جامعه پذیری دین |       | تجدید حیات دینی |       |
|--------------|------------------------|-------|-----------------------------|-------|---------------------------------|-------|----------------|-------|-----------------------|-------|-----------------|-------|-----------------|-------|
|              | درصد                   | تعداد | درصد                        | تعداد | درصد                            | تعداد | درصد           | تعداد | درصد                  | تعداد | درصد            | تعداد | درصد            | تعداد |
| پایین        | ۴۱                     | ۱۰/۹  | ۱۶۲                         | ۴۳/۱  | ۱۷۹                             | ۴۷/۶  | ۴۰             | ۱۰/۶  | ۳۱                    | ۸/۲   | ۳۷              | ۹/۸   | ۳۵              | ۹/۳   |
| متوسط        | ۷۸                     | ۲۰/۷  | ۱۳۲                         | ۳۵/۱  | ۱۲۰                             | ۳۱/۹  | ۶۹             | ۱۸/۴  | ۴۴                    | ۱۱/۷  | ۴۸              | ۱۲/۸  | ۵۱              | ۱۳/۶  |
| بالا         | ۲۵۷                    | ۶۸/۴  | ۸۲                          | ۲۱/۸  | ۷۷                              | ۲۰/۵  | ۲۶۷            | ۷۱    | ۳۰/۱                  | ۸۰/۱  | ۲۹۱             | ۷۷/۴  | ۲۹۰             | ۷۷/۱  |
| جمع          | ۳۷۶                    | ۱۰۰   | ۳۷۶                         | ۱۰۰   | ۳۷۶                             | ۱۰۰   | ۳۷۶            | ۱۰۰   | ۳۷۶                   | ۱۰۰   | ۳۷۶             | ۱۰۰   | ۳۵۰             | ۱۰۰   |
| میانگین      | ۳/۷۹                   |       | ۲/۶۲                        |       | ۲/۳۸                            |       | ۴/۰۵           |       | ۴/۲۲                  |       | ۴/۱۲            |       | ۴/۱۶            |       |
| انحراف معیار | ۰/۵۹                   |       | ۰/۴۷                        |       | ۰/۵۱                            |       | ۰/۹۱           |       | ۰/۷۰                  |       | ۰/۶۵            |       | ۰/۸۴            |       |

### آزمون فرضیه‌های پژوهش

برای آزمون فرضیات پژوهش و بررسی رابطه متغیرهای مستقل و متغیر وابسته از ضریب همبستگی پیرسون و رگرسیون چند متغیره استفاده شد که در زیر نتایج به دست آمده ارائه شده است.

سنجش رابطه بین انسجام اجتماعی و مناسک و رفتارهای دینی دانش‌آموزان نشان می‌دهد بین انسجام اجتماعی و مناسک و رفتارهای دینی دانش‌آموزان رابطه معنادار وجود دارد. بررسی شدت و نوع رابطه نشان می‌دهد که تأثیر انسجام اجتماعی بر روی متغیر وابسته (مناسک و رفتارهای دینی) مثبت و نسبتاً متوسط ( $r = ۰/۴۷۲$ ) است. بنابراین فرض صفر یعنی فرض عدم رابطه رد شده و وجود رابطه بین این دو متغیر تأیید می‌شود.

سنجش رابطه بین نظارت و کنترل اجتماعی و مناسک و رفتارهای دینی دانش‌آموزان نشان می‌دهد بین نظارت و کنترل اجتماعی و مناسک و رفتارهای دینی دانش‌آموزان رابطه معنادار وجود دارد. بررسی شدت و نوع رابطه نشان می‌دهد که تأثیر نظارت و کنترل اجتماعی بر روی متغیر وابسته (مناسک و رفتارهای دینی) مثبت و متوسط ( $r = ۰/۵۹۴$ ) است. بنابراین می‌توان نتیجه گرفت که نظارت و کنترل اجتماعی بیشتر باعث عملکرد آنان در بهبود مناسک و رفتارهای دینی آنها می‌شود. لذا فرض صفر یعنی فرض عدم رابطه رد شده و وجود رابطه بین این دو متغیر تأیید می‌شود.

سنجش رابطه بین جامعه‌پذیری دینی و مناسک و رفتارهای دینی دانش‌آموزان نشان می‌دهد بین جامعه‌پذیری دینی و مناسک و رفتارهای دینی دانش‌آموزان رابطه معنادار وجود دارد. بررسی شدت و نوع رابطه نشان می‌دهد که تأثیر جامعه‌پذیری دینی بر روی متغیر وابسته (مناسک و رفتارهای دینی) مثبت و متوسط ( $r = 0/550$ ) است. بنابراین می‌توان نتیجه گرفت که جامعه‌پذیری دینی باعث بهبود عملکرد دانش‌آموزان در پای‌بندی به مناسک و رفتارهای دینی می‌شود. لذا فرض صفر یعنی فرض عدم رابطه رد شده و وجود رابطه بین این دو متغیر تأیید می‌شود.

سنجش رابطه بین تجدید حیات اجتماعی و مناسک و رفتارهای دینی دانش‌آموزان نشان می‌دهد بین تجدید حیات اجتماعی و مناسک و رفتارهای دینی دانش‌آموزان رابطه معنادار وجود دارد. بررسی شدت و نوع رابطه نشان می‌دهد که تأثیر تجدید حیات اجتماعی بر روی متغیر وابسته (مناسک و رفتارهای دینی) مثبت و نسبتاً متوسط ( $r = 0/440$ ) است. بنابراین می‌توان نتیجه گرفت که تجدید حیات اجتماعی (مثل احساس آرامش روانی موقع دعا کردن، بجا آوردن مناسکی مثل شرکت در تاسوعا و عاشورای حسینی و غیره) باعث بهبود عملکرد آنان در پای‌بندی به مناسک و رفتارهای دینی می‌شود. لذا فرض صفر یعنی فرض عدم رابطه رد شده و وجود رابطه بین این دو متغیر تأیید می‌شود.

#### رابطه بین تجدید حیات اجتماعی و مناسک و رفتارهای دینی دانش‌آموزان

| متغیر                 | ضریب همبستگی پیرسون | سطح معناداری | تعداد نتیجه آزمون               |
|-----------------------|---------------------|--------------|---------------------------------|
| انسجام اجتماعی        | 0/475               | 0/001        | همبستگی مثبت و مستقیم وجود دارد |
| نظارت و کنترل اجتماعی | 0/594               | 0/003        | همبستگی مثبت و مستقیم وجود دارد |
| جامعه‌پذیری دینی      | 0/550               | 0/001        | همبستگی مثبت و مستقیم وجود دارد |
| تجدید حیات اجتماعی    | 0/426               | 0/000        | همبستگی مثبت و مستقیم وجود دارد |

### بررسی تفاوت مناسک و رفتارهای دینی با توجه به جنسیت دانش‌آموزان

آزمون T مستقل مناسک و رفتارهای دینی در بین دانش‌آموزان دختر و پسر

| سطح معناداری | مقدار t | درجه آزادی | اختلاف میانگین‌ها | انحراف استاندارد | میانگین | گروه             |
|--------------|---------|------------|-------------------|------------------|---------|------------------|
| ۰/۰۰۴        | ۲/۸۶    | ۳۴۸        | ۱/۴۷              | ۳/۹              | ۲۸/۰۵   | دانش‌آموزان دختر |
|              |         |            |                   | ۵/۵              | ۲۶/۵۸   | دانش‌آموزان پسر  |

بررسی تفاوت میانگین معناداری میزان پای‌بندی به مناسک و رفتارهای دینی در بین دانش‌آموزان با توجه به جنسیت آنها نشان می‌دهد که از نظر آماری بین میانگین دانش‌آموزان دختر و دانش‌آموزان پسر تفاوت معنادار در سطح معناداری زیر ۰/۰۵ درصد ( $\text{Sig} = ۰/۰۰۴$ ) وجود دارد. نتایج آزمون T مستقل حاکی از آن است که میزان پای‌بندی دانش‌آموزان دختر به مناسک و رفتارهای دینی بیشتر از دانش‌آموزان پسر است. بنابراین می‌توان نتیجه گرفت که فرض صفر تحقیق رد و فرضیه وجود رابطه تأیید می‌شود.

### تحلیل رگرسیون

تحلیل رگرسیونی چندمتغیری علاوه بر ارائه نحوه تأثیرگذاری متغیرهای مستقل بر متغیر وابسته، مقدار مشارکت هر متغیر مستقل و چگونگی تأثیر آن را توضیح می‌دهد. برای انجام تحلیل رگرسیونی، متغیرهای اصلی اعم از متغیر وابسته و متغیرهای مستقل وارد دستگاه رگرسیونی شدند. برای وارد کردن متغیرها در تحلیل رگرسیونی از روش ورود همزمان استفاده شد که نتایج حاصل از آن در جدول زیر آمده است.

خلاصه نتایج رگرسیون چند متغیره بین متغیرهای مستقل و متغیر وابسته مناسک و رفتارهای دینی دانش آموزان

| متغیرهای مستقل        | ضریب رگرسیون ( $\beta$ ) | آزمون t | سطح معناداری (Sig) |
|-----------------------|--------------------------|---------|--------------------|
| انسجام اجتماعی        | ۰/۱۴۰                    | ۲/۵۸    | ۰/۰۱               |
| نظارت و کنترل اجتماعی | ۰/۳۵۷                    | ۵/۸۰    | ۰/۰۰۱              |
| جامعه‌پذیری دینی      | ۰/۱۷۲                    | ۲/۶۶    | ۰/۰۰۸              |
| تجدید حیات اجتماعی    | ۰/۰۷۵                    | ۱/۴۱    | ۰/۱۵               |

$$F=58/71 \quad \text{Sig}=0/001 \quad \text{Adj. } R^2=0/398 \quad R^2=0/405 \quad R=0/636$$

نتایج حاصل از تحلیل رگرسیون نشان می‌دهد که ضریب همبستگی چندمتغیری برای ترکیب خطی مؤلفه‌های انسجام اجتماعی، نظارت و کنترل اجتماعی، جامعه‌پذیری دینی، تجدید حیات اجتماعی و مناسک و رفتارهای دینی دانش‌آموزان معنادار ( $\text{Sig}=0/001$ ) است. میزان همبستگی به دست آمده برابر با  $R=0/636$  است که نشان‌دهنده رابطه قوی بین متغیرهای تحقیق است.

بررسی مقدار ضریب تعیین ( $R^2=0/405$ ) نشان می‌دهد که حدود ۴۰٪ واریانس مناسک و رفتارهای دینی دانش‌آموزان توسط متغیرهای پیش‌بینی قابل تبیین می‌باشد. از بین متغیرهای مستقل، سطح معناداری متغیر تجدید حیات اجتماعی بیش از ۰/۰۵ است و رابطه آن با متغیر وابسته در تحلیل چندمتغیری معنادار نمی‌باشد. بنابراین می‌توان نتیجه

گرفت که تغییرات متغیر وابسته (مناسک و رفتارهای دینی) توسط این متغیر قابل پیش‌بینی نیست.

### نتیجه‌گیری

بررسی نتایج تحقیق نشان می‌دهد که میزان پای‌بندی دانش‌آموزان مقطع متوسطه شهرستان زنجان به مناسک و رفتارهای دینی در سطح نسبتاً بالایی است و اکثریت آنها مناسک و واجبات دینی را به جا می‌آورند. ولی بررسی پای‌بندی آنها به مناسک جمعی رسمی و جمعی غیررسمی نشان می‌دهد که اگرچه این بُعد از رفتارهای دینی در سطح متوسطی قرار دارد ولی نسبت به انجام مناسک فردی ضعیف‌تر است و میزان شرکت در نماز جماعت مسجد، شرکت در روضه-خوانی‌ها و مداحی‌ها، شرکت در روضه‌خوانی‌ها، شرکت در نماز جمعه و همچنین شرکت در جشن‌هایی مثل جشن نیمه شعبان و مراسم ایام محرم در حد متوسط بوده و میانگین آن از پای‌بندی به انجام مناسک فردی پایین‌تر است. این یافته، یافته‌های به دست آمده در پژوهش نیکخواه (۱۳۸۰) مبنی بر ضعیف بودن پای‌بندی دانش‌آموزان به بعد مناسکی جمعی از پای‌بندی به بعد مناسک فردی در بین دانش‌آموزان نوجوان را تأیید می‌کند. این مسأله با توجه به ویژگی‌های این گروه‌های سنی که بیشتر به درس و مدرسه اشتغال دارند می‌تواند امری کاملاً طبیعی و عادی باشد.

از طرف دیگر پای‌بندی بیشتر دانش‌آموزان به انجام مناسک فردی نشان می‌دهد که باورها و عواطف دینی در بین دانش‌آموزان جامعه مورد مطالعه از مقبولیت بالایی برخوردار است که با یافته‌های سراج‌زاده (۱۳۷۷) هم‌سو و هم‌جهت است.

نتایج به دست آمده از آزمون فرضیه‌های پژوهش نیز حاکی از آن است که متغیرهای مستقل تحقیق یعنی انسجام اجتماعی، نظارت و کنترل اجتماعی، جامعه‌پذیری دینی و تجدید حیات اجتماعی با متغیر وابسته یعنی مناسک و رفتارهای دینی دانش‌آموزان رابطه معنادار دارند. در این میان رابطه بین متغیر وابسته و متغیر کنترل و نظارت اجتماعی با ضریب همبستگی  $(r=0/594)$  قوی‌تر از سایر متغیرهاست.

نتایج همبستگی چندمتغیره نشان می‌دهد متغیر کنترل و نظارت اجتماعی بیشترین میزان تأثیرگذاری خالص ( $\beta=0/357$ ) را بر متغیر وابسته دارد و بیشتر از متغیرهای دیگر تغییرات متغیر وابسته را پیش‌بینی می‌نماید. بعد از این متغیر متغیرهای جامعه‌پذیری دینی با ( $\beta=0/172$ ) و نظارت و تجدید حیات اجتماعی (دینی) با ( $\beta=0/140$ ) در رتبه‌های بعدی قرار دارند. این مسأله موید این مطلب می‌تواند باشد والدین و جامعه نسبت به انجام فرایض دینی مثل نماز و روزه توسط فرزندان خود حساس بوده و نسبت به انجام آنها مصر هستند. ولی باید توجه داشت که این صرفاً نتیجه فشار و کنترل والدین و جامعه نیست بلکه بخشی از آن نتیجه دست‌یابی به کامیابی، نشاط و آرامشی است که کنشگران از شرکت در برخی مراسمات مذهبی کسب می‌کنند است. بررسی ضریب تعیین تعدیل شده نشان می‌دهد که حدود ۴۰٪ از تغییرات متغیر وابسته با متغیرهای مستقل قابل پیش‌بینی است.

همچنین نتایج به دست آمده نشان داد که پای‌بندی دانش‌آموزان دختران به مناسک و رفتارهای دینی دختران بیش از دانش‌آموزان پسر است. این امر نتیجه تحقیقات انجام شده قبلی از جمله پژوهش نیکخواه (۱۳۸۰) و نوابخش و دیگران (۱۳۸۸) را در رابطه با بالا بودن سطح دینداری در بین دختران را تأیید می‌نماید.

#### فهرست منابع:

۱. آزاد ارمکی، تقی و غیاثوند، احمد (۱۳۸۱)، تحلیل جامعه‌شناختی وضعیت دینداری جوانان با رویکرد بی‌شکلی دین‌ورزی، پژوهش‌نامه دانشکده ادبیات و علوم انسانی، دانشگاه شهید بهشتی، شماره ۳۵.
۲. اسلامی، احمد علی، (۱۳۷۶)، بررسی نگرش فرد نسبت به مذهبی بودن و رابطه آن با افسردگی در دانش‌آموزان سال آخر دبیرستان‌های اسلامشهر در سال تحصیلی ۷۶-۱۳۷۵، پایان‌نامه کارشناسی ارشد، دانشکده بهداشت و انستیتو تحقیقات بهداشتی.
۳. اسکات، جولی و هال، آیرین، (۱۳۸۲)، دین و جامعه‌شناسی، ترجمه افسانه نجاریان، تهران، انتشارات ریش.
۴. افروغ، عماد، (۱۳۷۳)، دین و قشربندی اجتماعی، مجله راهبرد، شماره ۳، صص ۱۱۰-۱۰۹.

۵. اینگلهارت، رونالد، (۱۳۷۳)، تحول فرهنگی در جامعه پیشرفته صنعتی، ترجمه‌ی مریم وتر، تهران، انتشارات کویر.
۶. بیرو، آلن، (۱۳۸۰)، فرهنگ علوم اجتماعی، باقر ساروخانی، تهران، انتشارات کیهان، چاپ چهارم.
۷. توسلی، غلامعباس و مرشدی، ابوالفضل، (۱۳۸۵)، بررسی سطح دینداری و گرایش‌های دانشجویان (مطالعه موردی دانشگاه امیرکبیر)، مجله جامعه‌شناسی ایران.
۸. توسلی، غلامعباس، (۱۳۸۰)، جامعه‌شناسی دینی، انتشارات سخن، تهران.
۹. توسلی، غلامعباس، (۱۳۶۹)، نظریه‌های جامعه‌شناسی، انتشارات سمت، تهران.
۱۰. جمشیدی‌ها، غلامرضا و قبادی، علیرضا، (۱۳۸۶)، تحلیل جامعه‌شناختی از مراسم و مناسک دینی، فصلنامه تاریخ اسلام، شماره ۳۰، صص ۶۰-۳۷.
۱۱. خدایاری فرد، محمد و همکاران، (۱۳۸۵)، آماده‌سازی و هنجاریابی مقیاس سنجش دینداری در جامعه دانشجویی کشور.
۱۲. دورکیم، امیل، (۱۳۸۳)، صور بنیانی حیات دینی، ترجمه: باقر پرهام، نشر مرکز، تهران.
۱۳. رجب زاده، احمد، (۱۳۸۵)، مطالعات اجتماعی، سال اول دبیرستان، وزارت آموزش و پرورش، سازمان پژوهش و برنامه‌ریزی آموزشی، شرکت چاپ و نشر کتاب‌های درسی ایران.
۱۴. ریتزر، جورج، (۱۳۷۷)، نظریه‌های جامعه‌شناسی در دوران معاصر، ترجمه محسن ثلاثی، انتشارات علمی، تهران، چاپ سوم.
۱۵. ساروخانی، باقر، (۱۳۷۰)، دایره‌المعارف علوم اجتماعی، دانشگاه تهران، تهران.
۱۶. سراج زاده، سید حسین، (۱۳۷۵)، نگرش‌ها و رفتارهای دینی نوجوانان تهرانی و دلالت‌های آنان برای نظریه سکولار شدن، نمایه پژوهش، شماره ۷ و ۸، صص ۱۲۰-۱۰۵.
۱۷. سراج زاده، حسین، (۱۳۸۳)، بررسی تعریف عملیاتی دینداری در پژوهش‌های اجتماعی، چالش‌های دین و مدرنیته، طرح نو، تهران.
۱۸. سراج زاده، حسین، (۱۳۷۷)، نگرش‌ها و رفتارهای دینی نوجوانان تهرانی و دلالت‌های آن برای نظریه سکولار شدن، نمایه پژوهش، شماره ۷ و ۸، صص ۱۲۰-۱۰۵.
۱۹. صدیق اورعی، غلامرضا، (۱۳۷۴)، جامعه‌شناسی مسایل اجتماعی ایران، انتشارات جهاد دانشگاهی مشهد.

۲۰. طالبان، محمدرضا، (۱۳۷۷)، *سنجش دینداری جوانان*، نمایه پژوهش، شماره ۷ و ۸، صص ۱۲۹-۱۲۱.
۲۱. عروجی، زهرا، (۱۳۷۹)، *مقایسه دینداری در بین دانشجویان ترم اول و ترم آخر دانشجویان دانشگاه قم*، پایان نامه کارشناسی ارشد.
۲۲. عیوضی، سمیه، (۱۳۸۲)، *مقایسه دینداری در بین دانشجویان دانشگاه علمی کاربردی زنجان*، پایان نامه کارشناسی ارشد.
۲۳. علوی، سید حمیدرضا، (۱۳۷۹)، *بررسی رفتار و عملکرد دینی نوجوانان سال های اول، دوم و سوم دبیرستانهای کرمان*، اداره کل فرهنگ و ارشاد اسلامی استان کرمان.
۲۴. علوی، حمیدرضا، (۱۳۸۵)، *بررسی رفتار دینی و عوامل مرتبط با آن در نوجوانان دبیرستان-های کرمان*، مجله تربیت اسلامی، شماره ۱، صص ۱۶۴-۱۴۳.
۲۵. غیاثوند، احمد (۱۳۸۶)، *بررسی وضعیت رفتارهای دینی در بین دانشجویان*، فصلنامه مطالعات ملی، سال هشتم، شماره ۲.
۲۶. فراستخواه، مقصود، (۱۳۷۷)، *دین و جامعه*، شرکت سهامی انتشار، تهران.
۲۷. کازینو، ژان (۱۳۶۴)، *قدرت تلویزیون*، ترجمه: علی اسدی، موسسه انتشارات امیرکبیر، تهران.
۲۸. گیدنز، آنتونی، (۱۳۷۰)، *جهان رهاشده*، ترجمه: علی اصغر سعیدی و ی. عبدالوهاب، انتشارات علم و ادب، تهران.
۲۹. گیدنز، آنتونی، (۱۳۷۶)، *جامعه شناسی*، ترجمه: منوچهر صبوری، نشر نی، تهران.
۳۰. محسنی، منوچهر، (۱۳۷۵)، *بررسی آگاهی‌ها، نگرش‌ها و رفتارهای اجتماعی فرهنگی در ایران*، فصلنامه فرهنگ عمومی، شماره ۶، صص ۶۵-۶۳.
۳۱. نیکخواه، هدایت الله، (۱۳۸۰)، *سنجش دینداری جوانان و عوامل مؤثر بر آن*، دانش آموزان سال سوم و پیش دانشگاهی شیراز، پایان نامه کارشناسی ارشد، پژوهشگری اجتماعی، دانشکده ادبیات و علوم انسانی، دانشگاه شهید بهشتی.
۳۲. همیلتون، ملکم، (۱۳۸۱)، *جامعه شناسی دین*، ترجمه محسن ثلاثی، انتشارات تبیان، تهران.
۳۳. جعفری‌نژاد، سید ابوالفضل، (۱۳۸۴)، *تأملی در نظریات جامعه‌شناسی دینی معاصر*، فصلنامه نامه فرهنگ، شماره ۵۶، تابستان، صص ۱۹۱-۱۷۲.



۳۴. نوابخش، مهرداد؛ پوریوسفی، حمید و مژگان میرآخوری، (۱۳۸۸)، بررسی میزان پایبندی مذهبی دانشجویان دانشگاه آزاد اسلامی واحد گرمسار، پژوهش نامه علوم اجتماعی، سال سوم، شماره سوم، پاییز، صص ۹۱-۶۱.

۳۵. عظیمی یزدی، عصمت، (۱۳۸۱)، بررسی وضعیت و عوامل مرتبط با نگرش مذهبی دانش‌آموزان دبیرستان‌های دخترانه شهر کرمان، پایان‌نامه کارشناسی ارشد، مدیریت آموزشی، دانشگاه شهید باهنر کرمان.

۳۶. حداد، ایوان یازبیک و آدیث لومیس، (۱۳۷۱)، گسترش ارزش‌های اسلامی در ایالات متحده آمریکا، ترجمه: افضل وثوقی، سازمان مدارک فرهنگی اسلامی، تهران.

۳۷. کاظمی، عباس و مهدی فرجی، (۱۳۸۱)، بررسی رابطه استفاده از اینترنت و ماهواره با وضعیت دینداری دانش‌آموزان و دانشجویان، مرکز تحقیقات، مطالعات و سنجش برنامه‌های صدا و سیما، تهران.

38. Gruner, L. (1985) The correlation on private, religious devotion practices and marital adjustment.

39. Gian, Barbara & Jounable (2003) This Relation between relation and adjustment between younker women tribe American and Afirican.

40. Serajzadeh, Hossein (1998) Muslim Religiosity and Delinquency: An Examination on Iranian youth, Department of Sociology University of Essex, London.

41. Yossefe pour, Hamid (1984) College impact on religiosity of muslim student in the USA, western Michigan University.

42. Stolzenberg, R. M.; Blair, L. & Waite, L. J. (1995), Religious participation in early adulthood: age and family life cycle effects on church membership. American sociological review. 60: 84-103 .

